

INSECTOS EXÓTICOS NEURÓPTEROS Y AFINES

DEL MUSEO CÍVICO DE GÉNOVA

por el R. P. LONGINOS NAVÁS, S. J.

A la amabilidad de D. Rafael Gestro Director del Museo Cívico de Historia Natural de Génova debo el placer de estudiar los Insectos Neurópteros y afines de aquel rico Museo y de publicar en Italia en castellano el resultado de mis investigaciones.

Incluiré en esta Memoria la serie de los que he podido estudiar, por órdenes y familias.

NEURÓPTEROS.

Familia Ascaláfidos.

1. *Tmesibasis Andruzzii* sp. nov. (fig. 1).

Caput fuscum, pilis fuscis albidisque (inter antennis hispidum); oculis globosis, fulvo-fuscis, distantia interoculari fere latoribus; antennis totis fulvis, basi externe fuscis, fusco pilosis, pilis in basi longis; clava angusta, pyriformi elongata, superne fusca.

Thorax fusco-ferrugineus, fusco pilosus. Pronotum fortiter transversum. Mesonotum macula nigra ad lobos humerales, alia ad alarum basim. Margo posterior meso- et metanoti pallidus.



Fig. 1. *Tmesibasis Andruzzii* Nav.
a. Lóbulo axilar del ala anterior.
b. Ala posterior.

Abdomen fuscum, fusco pilosum, tribus primis tergitis fulvo-fuscis, margine postico aliquot tergitorum fulvo.

Pedes fusci, pilis fuscis fulvisque longis hispidi; tibiis superne fulvis.

Alae membrana subtota fusco-ferrugineo tincta, fusco maculata; reticulatione fusca; venulis in maculis fulvis, etiam in area costali,

sed in maculis praeter marginem externum et posteriorem fuscis; stigmatibus pallido.

Ala anterior area costali fusco tessellata, venulis pallidis fusco limbatis; macula basali a subcosta ad angulum posteriorem in area radiali saltem usque ad stigma in duas maculas triangulares continuata; areolis hyalinis praeter marginem posteriorem parvis, in area radiali 2-3 majoribus; macula triangulari grandi ad angulum posteriorem cum alia minore ad marginem externum usque ad apicem? (alae apex deest).

Ala posterior (fig. 1) similis; area apicali fusca, areolis 5-7 parvis hyalinis, stria longitudinali lata hyalina; maculis posterioribus fascia anteriore limbatis.

Long. corp.	23,5 mm.
» antenn.	25,4 »
» al. post.	29,3 »

Patria. Africa: Benadir, Giohar, IX, 1923, Dr. Andruzzi. Mus. Civ. de Génova.

En el color o tinte de las alas que aparecen como tostadas se distingue con facilidad esta especie de todas las que conozco.

2. **Allocormodes Kolbei** Weele. Somalia it., villaggio Duca Abruzzi. Estate 1923, Dr. Andruzzi.

3. **Disparomitus Citernii** Nav. Somalia it., P.^{ua} di Fungalango, III-IV 1923, Patrizi.

Familia Mirmeleónidos.

4. **Palpares Klugi** Kolbe. Somalia it. mer., vill. Duca Abruzzi, III-IV 1926, Miss. Ent. Paoli.

5. **Palpares tristis** Hag. Somalia it., villaggio Duca Abruzzi, Estate 1923.

6. **Cueta variegata** Klug. Somalia it. mer., vill. Duca Abruzzi, III-1926, Miss. Ent. Paoli.

7. **Formicaleo Ilione** Banks. Eritrea, Ghinda, 16 IV-1916, A. Mochi.

8. **Creoleon irroratus** Klug. Somalia it. mer., villaggio Duca Abruzzi, III-IV-1926. Miss. Ent. Paoli.

9. **Creoleon ducalis** sp. nov. (fig. 2).

Caput (fig. 2) facie cum duobus primis articulis antennarum flava; macula fusca grandi inter et pone antennis; vertice fulvo, fascia transversa anteriore postice trilobata ferruginea cum alia posteriore transversa fusca conjuncta utrinque bidentata vel biunguiculata et macula occipitali ovali ferruginea, medio longitudinaliter subdivisa; oculis fuscis; palpis flavis, articulo ultimo labialium externe atomo fusco notato.

Thorax fulvus, flavo pilosus, inferne fascia fusca longitudinali sub alas, superne tribus striis longitudinalibus fuscis, media in pronoto, lateralibus in mesonoto longitudinaliter divis. Pronotum (fig. 2) transversum, marginibus lateralibus parallelis.

Abdomen fuscum, cinereo breviter tenuiterque pilosum, margine postico segmentorum anguste fulvo.

Pedes flavi, fusco setosi, femoribus omnibus et tibiis I et II fusco crebre punctatis; calcaribus testaceis, leviter arcuatis, posterioribus duos primos tarsorum articulos aequantibus aut superantibus.

Alae acutae, margine externo leviter concavo; reticulatione flavo-fulva, venulis plerumque pallidioribus; stigmatum parum sensibili.

Ala anterior subcosta, radio, cubito et postcubito ad venularum insertionem fusco punctatis; stigmatum interne fusco ad subcostam; 7 venulis radialibus internis; sectore radii 10 ramis; area marginali posteriore longa, 13 venulis.

Ala posterior acutior, margine externo late concavo; paucis venulis et axillis furcularum marginalium in quinto externo alae fuscatis; sectore radii 12 ramis.



Fig. 2. *Creoleon ducalis* Nav.
Cabeza y pronoto.

Long. corp. ♀	25	mm.
» al. ant.	30	»
» » post.	29,6	»

Patria. Somalia it., vill. Duca degli Abruzzi, III-IV-1925.
Dr. Andruzzi.

Familia *Crisópidos*.

10. ***Chrysopa vulgaris*** Schn., Cirenaica, Tobruk, Forte Solaro, IV-VI-1924, C. Invrea, Is. Capo Verde, S. Nicolau, 0-400 m., X-1898, L. Fea.

11. ***Chrysopa lanata*** Banks. Argentina, Mis. S. Ana IX-1900, F. Silvestri; Jujuy, Argentina, v. 1906, Viaggio Gennaro; Rio Beni, La Paz, Reyes, Bolivia, Balzan, 1891.

12. ***Chrysopa adnexa*** sp. nov.

Flavo-viridis.

Caput oculis fuscis; antennis ala anteriore longioribus, flavis; articulo primo grandi, longiore latitudine.

Prothorax longior latitudine, antrorsum leviter angustatus. Meso- et metanotum ad latera ad lobos humerales fusciscentia.

Abdomen flavo pilosum, superne ad latera fusciscentia.

Pedes flavidi, pilis concoloribus; tibiis posterioribus linea impressa longitudinali manifesta, initio arcuata.

Alae hyalinae, irideae, venulis costalibus citra stigma fuscis, gradatis in duas series parallelas longitudinales, in ala posteriore remotiores.

Ala anterior apice subacuta; venulis costalibus, radialibus, gradatis 7/9, prima intermedia ad tertium apicale cellulae divisionariae inserta, duabus primis procubitalibus et cubitalibus et ultima intermedia totis, aliis partim seu initio fuscis.

Ala posterior acuta, venulis gradatis 5/7.

Long. corp.	9	mm.
» al. ant.	13,7	»
» » post.	11,7	»

Patria. Nova Guinea merid., Fiume Purari, L. Loria, 4-94.

13. *Chrysopa Beccarii* sp. nov.

Flavo-viridis.

Caput vertice leviter convexo, leviter roseo tincto; oculis in sicco fusco-cinereis; antennis flavis, duobus primis articulis stria sanguinea externa longitudinali notatis.

Thorax superne leviter fulvo suffusus. Pronotum transversum, duplo latius longitudine, marginibus parallelis, immaculatum.

Abdomen flavo pilosum, inferne pallidius.

Pedes flavidi, flavo pilosi, tibiis posterioribus leviter compressis, linea impressa longitudinali dotatis; unguibus basi fortiter dilatatis.

Alae nullatenus fusco vel nigro pictae; reticulatione, stigmatate, pilis fimbriisque concoloribus, viridi-flavis; pilis in tertio externo longiusculis; fimbriis densis, mediocribus; angustae, ter et amplius longiores latitudine.

Ala anterior apice subacuta; venulis gradatis $\frac{5}{7}$ vel $\frac{6}{6}$; intermediis 3-4, interna ad quartum apicale cellulae divisoriae inserta.

Ala posterior apice acuta, venulis gradatis $\frac{4}{5}$ vel $\frac{5}{5}$.

Long. corp. 8,1 mm.

» al. ant. 13,2 »

» » post. 10,5 »

Patria. N. Guinea, Hatam, Monti Arfak, Beccari, IV, 1875.

14. *Chrysopa guineensis* sp. nov.

Similis *nubilatae* Nav.

Flava vel flavo-viridis.

Caput oculis fuscis; stria fusca longitudinali ad genas et ad clypei latera; antennis flavis, apicem versus fuscescentibus, duobus primis articulis externe stria fusca longitudinali notatis.

Prothorax transversus, antrorsum leviter angustatus, striola fusca longitudinali utrimque ante sulcum transversum, in tertio posteriore situm. Metanotum ad latera fusco-viride.

Abdomen superne linea longitudinali fusca ad latera.

Pedes flavi, flavo pilosi, tibiis posterioribus leviter dilatatis, linea impressa longitudinali notatis; unguibus basi fortiter dilatatis.

Alae hyalinae, irideae; reticulatione, stigmatate, pilis fimbriisque flavo-viridibus.

Ala anterior apice subacuta; venulis costalibus, radialibus, gradatis $\frac{6}{5}$, intermediis, procubitalibus et cubitalibus internis

subtotis, sectore radii ejusque ramis initio fuscis. Venulae gradatae levissime fulvo-fusco limbatae, internae in seriem fractam vel triplicem positae, prima (interna longe remota), ultima (externa) approximata seriei externae, intermedia illi parallela. Venulae intermediae 4, prima ad quartum apicale cellulae divisoriae inserta.

Ala posterior apice acuta, venulis costalibus citra stigma totis, radialibus ad radium fuscis; gradatis $\frac{4}{5}$.

Long. corp.	8,8 mm.
» al. ant.	13 »
» » post.	11,4 »

Patria: Guinea Portoghese, Rio Cassine, XII-1895 — IV-1900, L. Fea.

15. *Chrysopa Loriae* sp. nov. (fig. 3).

Flava.



Fig. 3. *Chrysopa Loriae* Nav.
Cabeza y pronoto.

Caput (fig. 3) striola fusca ad genas ante oculos et ad clypei latera; oculos in sicco fusco-nigris; palpis flavis, partim fuscescentibus; antennis flavis (maxima pars deest).

Pronotum (fig. 3) transversum, duplo latius longitudine, sulco transverso pone medium sito; alio sulco tenui longitudinali a sulco transverso ad marginem posteriorem; atomo fuscescente utrimque ante sulcum transversum et stria longitudinali fusco-ferruginea juxta margines laterales. Meso- et metanotum ad latera viridia.

Abdomen immaculatum.

Pedes teretes, tibiis posterioribus vix compressis.

Alae hyalinae, irideae; reticulatione, stigmate, pilis longiusculis fimbriisque flavis; venulis gradatis et plerisque costalibus fuscis.

Ala anterior subacuta, plerisque venulis fuscis, ramis sectoris radii initio fuscis; venulis gradatis $\frac{5}{7}$, tenuissime, vix sensibilibus fusco limbatis; venulis intermediis 4, prima intra cellulam divisoriam juxta apicem inserta.

Ala posterior apice acuta; venulis gradatis $\frac{4}{6}$; ultima venula procubitali fusca.

Long. corp.	8,2	mm.
» al. ant.	13,3	»
» » post.	11,6	

Patria: N. Guinea mer.: Ighibirei, Dilo, L. Loria VI-VIII-1890.

16. **Chrysopa Gestroi** sp. nov.

Flava.

Caput stria fusca ad genas et ad clypei latera; vertice leviter infuscato; oculis fusco-nigris; palpis fusciscentibus, ultimo articulo labialium fusco; antennis flavis, tenuibus, ala anteriore longioribus, primo articulo grandi, inflato.

Pronotum antrorsum angustatum, haud vel vix longius margine posteriore; sulco transverso in tertio posteriore sito, subobsoleto, marginibus lateralibus fascia ferrugineo-fusca limbatis.

Abdomen superne ad latera flavo-fulvum.

Pedes flavo pilosi, tibiis posterioribus vix compressis; unguibus basi fortiter dilatatis.

Alae reticulatione, stigmatate, pilis fimbriisque flavis; venulis costalibus et gradatis fuscis, his in series subparallelas dispositis, $\frac{7}{8}$ in ala anteriore, $\frac{6}{7}$ in posteriore.

Ala anterior apice subacuta; venulis plerisque ante cubitum et primis cubitalibus fuscis, item ad axillas furcularum marginalium; 4 venulis intermediis, prima ad tertium apicale cellulae divisoriae inserta.

Ala posterior apice acuta; 3 venulis intermediis.

Long. corp.	9,7	mm.
» al. ant.	14,3	»
» » post.	12,2	»

Patria: N. Guinea mer., Ighibirei, VII-VIII-90, Loria; Tapolo, VII-90, Loria.

Dedicada a D. Rafael Gestro, Director del Museo Civico de Génova.

17. **Chrysopa Mainerii** sp. nov.

Similis *Claveri* Nav.

Fulvo-flava.

Caput palpis et duobus primis articulis antennarum concoloribus; oculis aeneis; antennis nigris, apicem versus pallidioribus.

Pronotum transversum, marginibus lateralibus parallelis, angulis anticis oblique truncatis, sulco transverso in tertio posteriore sito, ad latera fuscescens.

Abdomen pilis fulvo-flavis.

Pedes flavidi, pilis concoloribus; tibiis posterioribus leviter compressis, linea impressa longitudinali manifesta; unguibus basi fortiter dilatatis.

Alae irideae, immacolatae; reticulatione, pilis fimbriisque fulvo-flavis; stigmatate elongato, visibili, flavo-fulvo.

Ala anterior apice subobtusa; venulis costalibus, radialibus, prima intermedia, ad tertium apicale cellulae divisoriae inserta, gradatis $\frac{4}{8}$, in series parallelas dispositis, ultima procubitali et prima cubitali totis, sectore radii initio nigris; 5 venulis intermediis.

Ala posterior apice acuta, venulis gradatis $\frac{2}{6}$.

Long. corp. ♂ 8 mm.

» al. ant. 13,4 »

» " post. 11,5 »

Patria: Perú, Rio Chanchamayo, 1898, Dr. Pesce Maineri.

18. *Chrysopa nicolaina* sp. nov.

Minor. Viridi-flava.

Caput stria sanguinea longitudinali ad genas; oculis fuscis; antennis flavo-fulvis, ala anteriore brevioribus, duobus primis articulis externe rubris.

Prothorax transversus, marginibus lateralibus parallelis, stria fuscescente longitudinali praeter illos.

Abdomen superne stria longitudinali laterali fusca vel fuscescente; pilis fulvis longiusculis.

Pedes flavo-virides, genibus flavo-rubris; flavo pilosi.

Alae reticulatione, stigmatate parum sensibili, pilis fimbriisque viridi-flavis.

Ala anterior apice subacuta; plerisque venulis ad utrumque apicem nigris; gradatis $\frac{2}{4}$, externis totis nigris; intermediis 4, prima ad quartum apicale cellulae divisoriae inserta; pilis in tertio externo longiusculis.

Ala posterior apice acuta; venulis costalibus citra stigma subtotis, radialibus fere ad apices nigris, gradatis $\frac{1}{3}$.

Long. corp.	5,5	mm.
» al. ant.	9	»
» » post.	8	»

Patria: Is. Capo Verde, S. Nicolau: Preguisa, X-1899, L. Fea.

19. **Chrysopa obliqua** sp. nov. (fig. 4).

Flava vel flavo-fulva (in vivo flava?), flavo pilosa.

Caput transversum, oculis prominulis, in sicco nigris; antennis tenuibus, ala anteriore longioribus.

Pronotum transversum, antrorsum leviter angustatum; angulis anticis oblique truncatis. Meso- et metanotum ad latera viridescencia, praescuto mesonoti rufescente.

Pedes teretes, tibiis posterioribus haud compressis, linea laterali impressa destitutis.

Alae hyalinae, irideae, apice acutae, reticulatione tota et stigmatibus viridibus, nullatenus obscurata; venulis radialibus ultimis (externis) subcostae et sectori radii obliquis (fig. 4); venulis gradatis fere $\frac{5}{6}$ vel $\frac{6}{6}$. Ala anterior venulis intermediis δ , prima seu interna ad ipsum apicem cellulae divisoriae vel paulo ceterius procubito inserta.

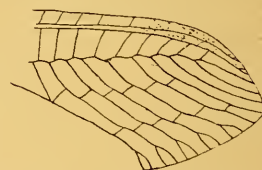


Fig. 4. *Chrysopa obliqua* Nav.
Extremo del ala anterior.

Long. corp.	10	mm.
» al. ant.	13	»
» » post.	11,5	»

Patria: Is. Capo Verde, S. Nicolau, Preguisa, 0-400 m., X-XI-1898, L. Fea.

20. **Chrysopa plagata** sp. nov.

Viridi-flava.

Caput flavum, occipite ad latera viride; stria longitudinali in facie et maculis lateralibus, alia stria in angulum \wedge inter et

pone antennis et puncto in vertice juxta oculos sanguineis; oculis fusco-cinereis; antennis ala anteriore longioribus, flavis, primo articulo externe rubro suffuso.

Thorax superne viridis, plaga sanguinea media grandi in mesonoto, alia minore media in metanoto sanguineis, metascutello viridi. Pronotum transversum, disco sanguineo notato.

Abdomen plerisque tergitis postice sanguineis.

Pedes flavi, flavo pilosi.

Alae hyalinae, irideae, reticulatione viridi-flava.

Ala anterior venulis costalibus, radialibus, duabus primis intermediis, procubitalibus et cubitalibus, gradatis $\frac{3}{7}$, ultima procubitali totis, sectore radii initio nigris; venulis intermediis 4, prima cellulae divisoriae angustae longaeque juxta apicem inserta.

Ala posterior acuta, venulis gradatis $\frac{3}{5}$.

Long. corp. 10 mm.

» al. ant. 12,8 »

» » post. 10,9 »

Patria: Is. Capo Verde, Boa Vista, I-1898, L. Fea.

21. *Chrysopa rotundata* sp. nov. (fig. 5).

Flava.

Caput oculis in sicco fusco-cinereis; palpis antennisque flavis.

Pronotum leviter transversum, marginibus parallelis, fascia lata longitudinali utrinque ad margines laterales rufescente.

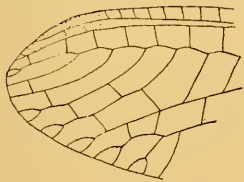


Fig. 5.

Chrysopa rotundata Nav.
Extremo del ala posterior.

Abdomen superne paulo obscurius, fulvum? (mal conservado).

Pedes flavi, flavo pilosi, unguibus basi fortiter dilatatis.

Alae hyalinae, irideae, basi angustae, in medio externo latae, apice elliptice late rotundatae; reticulatione, stigmatate, pilis fimbriisque totis flavis.

Ala anterior (fig. 5) area costali medio leviter dilatata, costa late convexa; venulis gradatis $\frac{3}{5}$, intermediis 5, prima ad ipsum apicem cellulae divisoriae inserta.

Ala posterior venulis gradatis $\frac{2}{4}$.

Long. corp.	6,2 mm.
» al. ant.	9,3 »
» » post.	8,5 »

Patria: Persia septentrional. 1862-63. Coll. Doria.

La he llamado *rotundata* per la forma de las alas que ofrecen el ápice redondeado, aun en el ala posterior (fig. 5), que suele ser aguda en este género.

22. ***Chrysopa silvestrina*** sp. nov. (fig. 6).

Flava.

Caput (fig. 6) immaculatum, oculis in sicco nigris; antennis ala anteriore paulo longioribus, duobus primis articulis stria nigra longitudinali dorso signatis.

Prothorax (fig. 6) transversus, antrosum angustatus, fascia aurantiaca pallida longitudinali prope margines laterales, duobus atomis nigris ante sulcum, aliis duobus prope medium ad sulcum transversum. Mesonotum macula humerali fusciscente, metanotum duobus punctis lateribus fuscis, secundo pone primum, signatum.

Pedes tibiis leviter dilatatis, posterioribus leviter compressis; unguibus basi fortiter dilatatis.

Alae hyalinae, irideae; reticulatione et stigmatibus flavis; venulis plerisque radialibus et gradatis, in series parallelas dispositis, fusciscentibus.

Ala anterior apice subacuta; venulis plerisque costalibus, aliis prope basim et marginalibus posterioribus fusciscentibus; gradatis $\frac{4}{7}$, intermediis 5, prima citra et prope apicem cellulae divisoriae angustae inserta.

Ala posterior apice acuta; venulis gradatis $\frac{2}{6}$.

Long. corp.	6,5 mm.
» al. ant.	13 »
» » post.	12 »

Patria. Villa Rica (Paraguay), X-1900, F. Silvestri.



Fig. 6.

Chrysopa silvestrina Nav.
Cabeza y protórax.

23. *Scoliochrysa* gen. nov.

Etim. Del griego *σκολιός* tortuoso.

Similis generi *Chrysopa* Leach et *Cintameva* Nav.

Caput labro truncato, antennis tenuibus, ala anteriore multo longioribus.

Prothorax transversus.

Abdomen cylindricum, cercis ♂ haud exertis.

Pedes graciles, unguibus basi fortiter dilatatis, seu in duas partes divisus, basali lata, apicali tenui, arcuata.

Alae stigmatate haud chitinizato, regione stigmali venulis ordinariis dotata in utraque area costali et subcostali (fig. 6); sectore radii concavo; venulis radialibus plerisque flexuosis seu in S; venulis gradatis in duas series subparallelas dispositis.

Ala anterior area costali basi angusta; cellula divisoria ovali vel fusiformi, ut in genere *Chrysopa*.

Por la longitud de las antenas y forma del estigma este género se distingue claramente del género *Chrysopa* y de los afines. La figura de las venillas radiales sinuosas es peculiar de este género; por esto lo he llamado *Scoliochrysa*, del griego *σκολιός* tortuoso.

El tipo es la siguiente especie.

24. *Scoliochrysa loriana* sp. nov. (fig. 7).

Flava, reticulatione alarum et stigmatate totis flavis.

Caput cum duobus primis articulis antennarum et palpis flavum; oculis in sicco plumbeis; antennis saltem 27 mm. longis, fulvo-flavis, apicem versus fusciscentibus, in quarto basali antice fuscis.

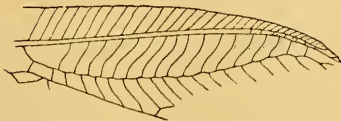


Fig. 7. *Scoliochrysa loriana* Nav.
Parte del ala anterior.

Prothorax transversus, marginibus lateralibus subparallelis, angulis anticis oblique truncatis. Meso- et metanotum flavo-fulva.

Abdomen superne fascia longitudinali viridi.

Pedes flavi, tibiis posterioribus flavo-albis, leviter compressis.

Alae reticulatione densa, pilis fimbriisque brevibus, flavis.

Ala anterior apice subobtusa, venulis gradatis $\frac{9}{11}$, intermediis 7, ultimis flexuosis, prima paulo ultra medium cellulae

divisoriae inserta; omnibus venulis radialibus, duabus ultimis exceptis, flexuosis (fig. 7).

Ala posterior apice subacuta, venulis gradatis $\frac{7}{9}$, radialibus 9 mediis sinuosis, extremis rectis vel subrectis; 6 intermediis (inter sectorem radii et procubitum).

Long. corp. ♂ 12,5 mm.

» al. ant. 17 »

» » post. 16,3 »

Patria: N. Guinea mer., Ighibirei, Loria, VII-VIII 98.

25. **Cintameva Caprae** sp. nov.

Flava.

Caput macula fusca inter oculos et os, alia fusco-grisea ante singulas antennis; vertice flavo-fulvo; oculis fuscis; palpis flavis, articulo ultimo labialium fusco; antennis flavis, ala anteriore longioribus, tenuibus, articulo 1° grandi, antice fusciscente.

Thorax fulvus vel fulvo-flavus. Pronotum manifeste longius latitudine, marginibus lateralibus subparallelis, sulco transverso subobsoleto.

Abdomen flavo pilosum, superne ad latera fulvescens.

Pedes flavo-fulvi, pilis concoloribus.

Alae reticulatione, stigmatibus, pilis fimbriisque flavo-fulvis; venulis costalibus et gradatis fere fuscis, his in duas series subparallelas positas, in ala anteriore $\frac{7}{8}$, in posteriore $\frac{6}{7}$.

Ala anterior subacuta; 5 venulis stigmalibus subcostalibus, 4 intermediis, prima ad tertium apicale cellulae divisoriae inserta; duabus primis venulis procubitalibus et cubitali et ultima procubitali fuscis.

Ala posterior acuta, 3 venulis intermediis.

Long. corp. 11,2 mm.

» al. ant. 14,5 »

» » post. 12,6 »

Patria: N. Guinea mer., Ighibirei, Loria, XVII-XVIII 1900.

Dedicada al Dr. Felice Capra, del Museo Civico de Génova.

26. **Cintameva feana** sp. nov.

Fulva.

Caput flavum, facie ad latera et antice rubida; oculis fuscis; palpis flavis; antennis flavis, articulo primo stria rubra longitudinali externe notato.

Pronotum latius longitudine, marginibus lateralibus parallelis, angulis anterioribus oblique truncatis, fascia sanguinea ad margines laterales. Meso- et metanotum ad latera fusca.

Abdomen superne duplici linea longitudinali fusca? (mal conservado).

Pedes fulvo-flavi, pilis concoloribus.

Alae hyalinae, immacolatae; reticulatione plerumque, pilis longiusculis fimbriisque brevibus fulvis vel fulvo-flavis; stigmatum parum sensibili; venulis gradatis serie externa longa, interna brevi et quasi bina, seu venula introrsum inserta.

Ala anterior apice subacuta; venulis costalibus plerisque citra stigma, radialibus mediis, intermediis 4, prima ultra medium cellulae divisoriae inserta, gradatis $\frac{4}{6}$, procubitalibus, cubitalibus internis totis, sectore radii initio, sectore procubiti apice (seu margine externo cellulae divisoriae), ramis primis sectorii initio et ultra seriem externam venularum gradatarum usque ad furculas marginales, nigris.

Ala posterior apice acuta; venulis primis costalibus et mediis radialibus nigris; gradatis $\frac{4}{6}$.

Long. corp.	10 mm.
» al. ant.	14 »
» » post.	12 »

Patria: Isla Formosa, Roshun, VI-1906, Hans Sauter.

27. **Musola** gen. nov.

Similis generi *Chrysopa* Leach.

Caput oculis globosis, labro antice angulate emarginato; antennis tenuibus ala anteriore longioribus.

Prothorax fere longior latitudine.

Abdomen cylindricum, cercis superioribus ♂ valvaeformibus, lamina subgenitali horizontali, producta, apicem abdominis excedente, basi 2 uncinis seu unguibus deorsum pendentibus apice arcuato dotata.

Pedes teretes, tibia posteriore leviter fusiformi; tarsi articulo primo reliquis singulis longiore.

Alae stigmatate parum sensibili, in area costali angusto, venulis destituto, haud fuscato; disco duplici serie venularum gradatarum.

Ala anterior area costali basi angusta, mox parum dilatata.

El tipo es la especie siguiente.

Distinguese con facilidad del género *Chrysopa* Leach por el labro escotado, por la forma de la lámina subgenital del macho y de sus apéndices; de la *Chrysocerca* Weele por la forma más sencilla del estigma, de los cercos superiores, etc.

23. *Musola impar* sp. nov. (fig. 8).

Flava (in vivo flavo-viridis?), flavo pilosa.

Caput (fig. 8) oculis in sicco fusco-nigris, globosis; antennis tenuibus, ala anteriore longioribus, primis articulis 2-10 vel 2-11 antice fuscis.

Pronotum manifeste longius latitudine, angulis anticis oblique truncatis, marginibus lateralibus parallelis, stria rubra dorsali praeter illos (fig. 8).

Abdomen lamina subgenitali ♂ elongata, apicem abdominis leviter excedente, basi 2 unguibus tenuibus arcuatis instructa.

Pedes teretes, viridescentes, tibiis levissime compressis, posterioribus distinctius, linea impressa longitudinali manifesta, tarsi flavidis.

Alae hyalinae, irideae, reticulatione et stigmatate flavis, solum gradatis externis alae anterioris et última procubitali nigris; gradatis fere $\frac{5}{10}$, ramis ad marginem externum furcatis.

Ala anterior apice subacuta, area costali angusta; 5 venulis intermediis, prima citra et prope apicem cellulae divisoriae inserta; ultimis 2 venulis (anterioribus) seriei externae gradatarum flavis.

Long. corp. 11,5 mm.

» al. ant. 17 »

» » post. 13,5 »

Patria: Is. Fernando Poo, Musola, 500-800 m. s. m., X-1898, L. Fea; ibid., 600-1000 m., 1898, L. Fea.



Fig. 8. *Musola impar* Nav.
Cabeza y pronoto.

29. *Lachlanita* gen. nov.

Etim.: En obsequio del insigne neuropterólogo Roberto Mac Lachlan.

Similis generi *Nodita* Nav. (= *Leucochrysa* Banks nec Mac Lachlan):

Caput labro vix emarginato; antennis tenuibus, ala anteriore longioribus, primo articulo crasso, insertione minus ab invicem distante diametro proprio (fig. 9).

Prothorax fere transversus.

Abdomen nono sternito ♀ stylis cylindricis dotato.

Pedes graciles, tibia posteriore compressa, linea impressa longitudinali praedita.

Alae regione stigmatica nullatenus obscurata, in area costali angusta, venulis fere destituta; venulis gradatis in duas series obliquas dispositis.

Ala anterior cellula divisoria utroque margine anteriore et posteriore convexo.

El tipo es la especie siguiente.

Difiere del género *Nodita* Nav. principalmente en la estructura del estigma de las alas, que ni está obscurecido ni claramente dividido por venillas en el campo costal. Banks al establecer su género *Leucochrysa*, diferente del de Mac Lachlan (Trans. Am. Entom. Soc. 1903, p. 144) dice textualmente: « Pterostigma very distinct, brownish. The third cubital cell (la tercera procubital) is divided obliquely, but the divisory veinlet is nearly straight, and stark close the cubitus ».



Fig. 9.

Lachlanita mainerina Nav.
Cabeza y pronoto.

30. *Lachlanita mainerina* sp. nov. (fig. 9).

Corpus flavum, leviter fulvo tinctum.

Caput (fig. 9) labro antice vix emarginato, vertice stria duplici tenui fusca, retrorsum in \wedge divergente, cum alia crassa longitudinali usque ad occiput continuata; alia interjecta postice inter hanc et oculos; oculis fusco-aeneis; antennis ala anteriore longioribus, fuscis, duobus primis articulis pallidis, primo bulboso, stria dorsali longitudinali nec apicem attingente fusca notato.

Pronotum margine antico et angulis anticis leviter rotundatis, stria fusca praeter margines laterales (fig. 9).

Abdomen flavo breviter tenuiterque pilosum; sternito IX ♀ duobus stylis brevibus, cylindricis in margine posteriore dotato.

Pedes graciles, flavi flavoque pilosi; tibiis posterioribus leviter compressis, linea impressa longitudinali; unguibus basi fortiter dilatatis, in reliquo arcuatis.

Alae vitreae, immacolatae, fortiter irideae; reticulatione pleurumque flavo-fulva; sectore radii tractu medio fusco; stigmatate angusto, longo, parum sensibili.

Ala anterior latiuscula, apice subobtusata; venulis costalibus, radialibus, plerisque procubitalibus, omnibus gradatis $\frac{8}{9}$ et aliis ad alae basim, ramo cellulae divisoriae totis fuscis; cellula divisoria apice inter 1^{am} et 2^{am} venulam intermediam finiente; 6 venulis intermediis, prima ultra medium cellulae divisoriae inserta.

Ala posterior angustior, apice acuta; venis radialibus fuscis, gradatis fere $\frac{7}{9}$, vix fuscatis.

Long. corp. ♀ 9,5 mm.

» al. ant. 18,5 »

» » post. 16,5 »

Patria: Perú Amazonas, 1904-902, Dr. Pesce Maineri.

31. **Ancylopteryx tristicta** Nav. var. **insularis** Nav.

Patria: Fernando Poo, Bahia de S. Carlos, 200 m., I-III-1902, L. Fea.

32. **Ancylopteryx feana** sp. nov. (fig. 10).

Fulva.

Caput nigrum, occipite flavo, duabus striis arcuatis siye semilunaribus utrimque in facie flavis; antennis ala anteriore longioribus, primo articulo grandi, bulboso, antice macula grandi basali et puncto apicali fuscis, articulo secundo fusco annulato.

Thorax inferne fulvo-flavus.

Pronotum transversum, antrorsum angustatum. Mesonotum nigrum, parte media praescuti et mesoscutelli flava.

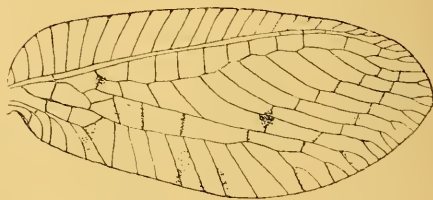


Fig. 10. *Ancylopteryx feana* ♂. Nav.
Ala anterior.

Abdomen inferne fulvo-flavum, superne fulvo-ferrugineum, apice flavum.

Pedes flavi, flavo pilosi.

Alae vitreae, irideae, stigmatе insensibili; reticulatione flava, venulis radialibus plerisque et gradatis fuscis.

Ala anterior (fig. 10) lata, apice subobtusa; venulis costalibus ad costam et apice ramorum ad marginem puncto fusco notatis; venulis gradatis $\frac{7}{7}$, in series extrorsum convergentes; 4 venulis intermediis, prima ad medium seu angulum cellulae divisoriae inserta. Aliquot venulae fusco limbatae: 1^a intermedia cum ortu sectoris radii, tres procubitales, aliquot marginales ad marginem, gradatae tenuissime, sed 1^a et 2^a seriei internae in lineam rectam sitae manifeste, maculam efficientes.

Ala posterior angusta, apice subacuta, venulis costalibus nigris, gradatis $\frac{5}{5}$ levissime fusco limbatis, duabus primis internis in lineam subrectam sitis; tribus marginalibus posterioribus sive cubitalibus latius fusco limbatis.

Long. corp. ♂ 8,3 mm.
 » al. ant. 12,5 »
 » » post. 11,4 »

Patria. Is. Fernando Poo, Musola, 500-300 m., I-1902, L. Fea.

33. *Sencera Feae* sp. nov. (fig. 11).

Corpus fulvo-flavum.

Caput oculis in sicco fusco-rufis, vertice et occipite fuscis; antennis flavis, primo articulo fusco.

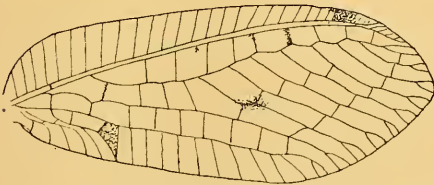


Fig. 11. *Sencera Feae* Nav.
Ala anterior.

Pronotum longius latitudine, antrorsum leviter angustatum; angulis anticis striola fusca signatis.

Abdomen tergitis mediis fascia posteriore fusca.

Pedes flavidi, pallidi, femoribus fulvescentibus, pilis concoloribus.

Alae hyalinae, fortiter irideae, stigmatе interne fusco maculato; reticulatione flavo-albida, pilis concoloribus, venulis radialibus ultimis et gradatis fuscis.

Ala anterior (fig. 11) apice subacuta; aliquot venulis fusco marginatis, praecipue 2 radialibus et prima venularum gradatarum seriei internae cum ramis proximis; item areola inter apicem cubiti et venulam cubitalem primam externam, cum ipso ad marginem confluenta.

Ala posterior angustior, apice acuta; venulis plerisque initio et ramis apice ad marginem, cum axillis furcularum marginalium fuscis; umbra fusca inter apicem cubiti et venulam primam cubitalem externam.

Long. corp.	7,5 mm.
» al. ant.	11 »
» » post.	10 »

Patria: Bhamò, Birmania, VII-1886, Fea.

34. **Nobilinus phantoma** Gerst. N. Guinea mer., Ighibirei, Loria VII-VIII-90. Bello exemplar. Sus dimensiones son: long. 20 mm.; ala ant. 32 mm., ala post. 31 mm. El tipo es también de esta isla.

35. **Notochrysa aequalis** Walk. Sumatra occ., Balighe, X-90, III-91, E. Modigliani; Siboga, IV-1886, X-90 et III-IV-91, Modigliani.

36. **Notochrysa chloromelas** Girard. N. Guinea mer., Kapa-kapa. Mag.-Giugno 1891, L. Loria.

37. **Notochrysa jubilaris** Nav. « Nuova Guinea sept., Sorong, Mag. 72, L. M. D'Albertis ».

38. **Notochrysa Gagginoi** sp. nov.

Flava.

Caput vertice et occipite fulvo-ferrugineo pictis; oculis fuscis; palpis flavis; antennis fortibus, flavis, fusco pilosis.

Pronotum transversum, angulis anticis oblique truncatis, marginibus lateralibus parallelis, stria rufo-ferruginea longitudinali juxta illos. Meso- et metanotum ad latera leviter fuscata.

Abdomen flavum, superne ad latera leviter infuscatum; lamina subgenitali ♂ triangulari, apice rotundato.

Pedes toti flavi, flavo pilosi.

Alae grandes, reticulatione flavo-fulva; stigmatate elongato, angusto, concolore, haud obscurato; venulis gradatis fuscis.

Ala anterior subacuta; venulis costalibus, radialibus et primis procubitalibus et cubitalibus totis, marginalibus posterioribus et furculis marginalibus externis subtotis, tractu praeter margines excepto, aliis initio et fine fuscis; gradatis fere $15/13$, internis in seriem arcuatam, sectori radii subparallelam, externis in seriem obliquam, margini externo subparallelam dispositis; intermediis 7.

Ala posterior acuta, venulis radialibus ad radium, furculis et venulis ad angulum posteriorem fuscis; gradatis fere $13/11$, primis internis pallidis.

Long. corp. ♂	14 mm.
» al. ant.	24 »
» » post.	27 »

Patria: «Isole Harimon, Stretto di Malacca, G. Gaggino, 1913».
Dedicada al inventor.

Familia Hemeróbidos

39. **Micromus Benardi** Nav. Sumatra occ., Balighe. X-90, III-91,
E. Modigliani.

40. **Tanca** gen. nov.

Similis generi *Micromus* Ramb.

Caput antennis moniliformibus longis.

Prothorax elongatus, manifeste longior latitudine.

Pedes mediocres, teretes, tibiis posterioribus compressis, fusi-
formibus, linea impressa longitudinali dotatis.

Alae duplici serie venularum gradatarum, radio fere 6 ramis.

Ala anterior area costali basi angusta, sine ramo recurrente; venulis costalibus furcatis aut simplicibus; ramo posteriore pro-
cubiti cum cubito brevi tractu fuso; una cellula cubitali.

Ala posteriori ramo recurrente manifesto; ramo posteriore
procubiti basi curvato, sed a cubito toto diviso (fig. 12).

El tipo es la siguiente especie.

Con el género *Micromus* Ramb. conviene en la estrechez
del campo costal del ala anterior, en la base, y con el género

Nenus Nav. en que el ramo posterior del proclúbite se fusiona con el anterior del cúbito en el ala anterior; en este carácter difiere del *Micromus* y en poseer solas dos series de venillas gradiformes del *Nenus*; de uno y otro género en la longitud del protórax.

41. **Tanca loriana** sp. nov. (fig. 12).

Caput fulvum, fulvo pilosum, duabus striis longitudinalibus fuscis in vertice; palpis fulvis; antennis corpore longioribus, fulvis, fulvo pilosis, articulo primo superne fusco.

Thorax fuscus, fulvo maculatus et pilosus. Pronotum marginibus parallelis, duplo longius latitudine.

Abdomen fuscum, fulvo pilosum, inferne et marginibus posterioribus tergitorum fulvis.

Pedes fulvi, tibiis pallidioribus; femoribus posterioribus ferrugineo notatis; tibiis posterioribus pallidis, fusiformibus, linea impressa obliqua signatis.

Alae (fig. 12) membrana hyalina, iridea; apice ellipticae; reticulatione fulva, stigmatibus vix sensibili.

Ala anterior venis et venulis costalibus fusco striatis, ceteris venulis fuscis, gradatis $\frac{7}{12}$, alia venula interna inter primum ramum sectoris radii et proclubitum; membrana levissime fulvo tincta.

Ala posterior venulis gradatis $\frac{5}{10}$, externis fuscis; umbra levi ad marginem posteriorem ad primum ramum cubiti.

Long. corp.	5,5 mm.
» al. ant.	7,4 »
» » post.	6,4 »

Patria: N. Guinea S. E., Moroka, 1300 m. s. m., L. Loria, VII-IX-93 ».

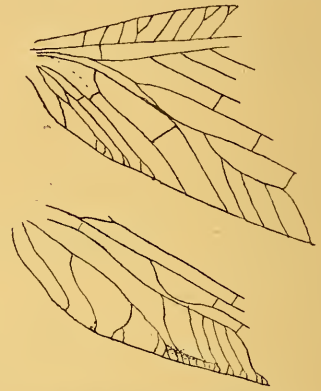


Fig. 12. *Tanca loriana* Nav.
Base de las alas.

Familia Osmíidos

42. **Lysmus leucomatodes** Nav. «Is. Fernando Poo, Bahía de S. Carlos, 0-200 m. III-1902, L. Fea». Lo creo nuevo para la isla.

43. **Spilosmylus Beccarii** sp. nov. (fig. 13).

Flavo-fulvus.

Pronotum marginibus lateralibus parallelis.

Abdomen flavido pilosum.

Pedes flavidi, flavido pilosi.

Alae apice acutae, membrana hyalina, stigmatibus flavido, reticulatione flava, multis venulis discalibus nigris; ramis sectoris radii in tertio apicali nigro striatis, duas tresve fascias transversas efficientibus.

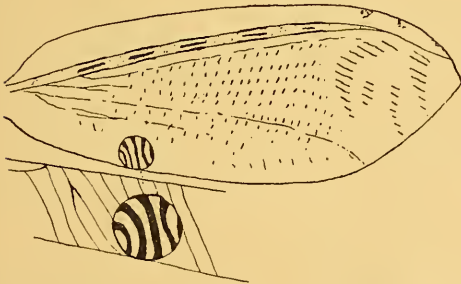


Fig. 13. *Spilosmylus Beccarii* ♂. Nav.
Ala anterior (esquemática).

tiramoso; bulla marginali flava, circulari, 5 striis extrorsum concavis divisa.

Ala posterior sectore radii initio centridio dotato, 12 ramis; procubito ad ortum sectoris radii diviso, ramo anteriore apice 3 ramis furcatis, posteriore 5, ultimo (ipso apice rami) simplice, ceteris ad marginem furcatis.

Long. corp. ♂ 9,5 mm.

» al. ant. 19 »

» » post. 17,5 »

Patria: «Ternate, O. Beccari, X, 1875».

Ala anterior (fig. 13) area subcostali flavo tincta, 5 striis longitudinalibus nigris, ultima brevior, inter strias pariter nigras subcostae radiique; stigmatibus utrimque ad costam leviter fuscato; sectore radii 13 ramis; procubito ad ortum primi sectoris radii diviso, utroque ramo apice

Familia Itónidos

44. *Ithone fusca* Newm. Australia: Sydney, L. M. D'Albertis, 73.

Familia Rapismidos

45. **Rhapismidae** fam. nov.

El género *Rhapisma* fue formado por Mac Lachlan ⁽¹⁾ para una especie descrita con el nombre de *Hemerobius viridipennis*. Comstock en su obra *The Wings of Insects* (Ithaca, 1918) p. 177, propone que este género se incluya provisionalmente en la familia de los Itónidos. I suggest the inclusion in this family (Ithonidae) provisionally of another remarkable insect: this is *Rhapisma viridipennis*.

Pero Tillyard (*Studies in Australian Neuroptera*, Proc. Linn. Soc. N. S. W., 1919, p. 421) al establecer los caracteres de la familia de los Itónidos excluye manifiestamente este género, pues varios de los caracteres propuestos para los Itónidos no le convienen. Y antes hablando de él (p. 416) lo excluye decididamente.

Efectivamente: basta considerar la carencia de espolones en las tibias y la abundante reticulación del campo subcostal de las alas, propia de muy pocos insectos, para que hayamos de excluir este género de la familia de los Itónidos.

Como por otra parte las afinidades con el género *Ithone* son mayores que con otro género o familia, se hace preciso crear para él una nueva familia, *Rhapismidae*.

Sus caracteres principales serán, paralelamente a los de los Itónidos.

Corpus robustum.

Caput antennis filiformibus, moniliformibus, sensim attenuatis, ala anteriore multo brevioribus; oculis globosis, ocellis nullis.

Prothorax transversus.

Pedes cylindrici, tibiis teretibus, fere inermibus; tarsis longis, primo et quinto articulo longioribus.

Alae grandes, aliqua pupilla seu macula ocelliformi instructae;

⁽¹⁾ Mac Lachlan escribió *Rapsma*; pero siendo esta palabra derivada del griego *ράπισμα*, es notorio que ha da escribirse con *Rh* inicial.

cellulis discalibus plerumque rectangularibus; radio et subcosta separatis, inter se pluribus venulis connexis; sectore radii pectinato seu ramis pluribus instructo.

Ala anterior area costali basi fortiter dilatata, ramo recurrente instructa.

Ala posterior sine ramo recurrente inter basim sectoris radii et procubiti.

El tipo de la nueva familia es el género *Rhapisma* Mac Lachlan; a su vez el tipo de éste es *Hemerobius viridipennis* Walk.

46. *Rhapisma burmana* sp. nov.

Caput flavo-fulvum, flavo pilosum, fascia transversa fusco-nigra in vertice pone antennas, lunula flava posteriore in eadem; oculis globosis, fuscis; antennis fortibus, sensim attenuatis, $\frac{3}{5}$ longitudinis alae anterioris.

Thorax fulvo-flavus, flavo pilosus. Pronotum fortiter transversum, antrorsum angustatum, angulis anticis rotundatis. Mesonotum macula humerali fuscescente.

Abdomen crassum, flavo-fulvum, ad latera fuscum, seu fascia laterali lata longitudinali fusca; lamina subgenitali ♀ lata, parum prominente, postice late rotundata, medio leviter emarginata (fig. 14, a).

Pedes flavo-fulvi, flavo pilosi; tibiis apice superne ungue seu calcari arcuato minuto instructis; tarsis articulo 1.º et 5.º longis, subaequalibus in tarso primo, 5.º longiore 1.º in tarso secundo, brevior in tertio.

Alae apice elliptice rotundatae, margine posteriore subrecto basi, dein cum externo late rotundato; stigmatate insensibili; radio apice antrorsum ramoso.

Ala anterior membrana pone radium colore citrino tincta; reticulatione forti, flavo-fulva, leviter citrina; area costali basi fortiter dilatata, costa basi rotundata; venulis costalibus plerisque ad costam furcatis aut ramosis; basi 3-4 areolata, seu venulis longitudinalibus basi in tres series, mox in duas, denique in unam, venulas costales connectentibus, in tertio apicali citra et ultra regionem stigmalem simplice; area subcostali venulis pluribus (fere 27) perpendicularibus dotata; sectore radii 8 ramis, in tertio apicali furcatis; procubito paulo ultra ortum sectoris

radii furcato, utroque ramo apice ramoso; pupilla distincta fusca ante et citra ejus furcam; cubito ramo utroque anteriore et posteriore ramoso, spatio inter utrumque reticulato, vena accessoria ad medium furcata; axillaribus 1, 2, 3 apice ramosis; lobo axillari hyalino, late rotundato.

Ala posterior membrana hyalina, reticulatione flavo-fulva; area costali sensim angustata, venulis aliquot furcatis, basalibus paucis venula longitudinali connexis; area subcostali fere 21 venulis; sectore radii 6 ramis, apice furcatis aut ramosis; procubito citra ortum primi rami sectoris furcato, ramo anteriore in tertio apicali, posteriore in tertio basali furcato et ramoso; pupilla testacea paulo ante et ultra divisionem procubiti; cubito forti, ramo posteriore tenuiore, ramoso; venis axillaribus 1, 2 ramosis.

Long. corp. ♀	19	mm.
» al. ant.	29	»
» » post.	24,3	»

Patria: Birmania: Monti Carin: Carin Chebà, 900-110 m. L. Fea, V-XII-88.

Un ejemplar ♀ rotulado por Van der Weele « *Ithone burmana* Weele ».

47. **Rhapisma Weelei** sp. nov. (fig. 14).

Similis *burmanae* Nav. Minor.

Caput flavo-fulvum, flavo pilosum; vertice fascia transversa pone antennis; oculis in sicco fusco-rufis; antennis flavis, longitudine tertiae partis alae anterioris.

Thorax flavo-fulvus, flavo pilosus. Pronotum transversum, margine anteriore leviter rotundato. Meso- et metanotum viridescencia.

Abdomen fulvum, flavo pilosum, segmentis III et VII ad latera fuscis; lamina subgenitali ♀ grandi, prominente, postice rotundata sive circulariter convexa (fig. 14, b).

Pedes fulvo-flavi, flavo pilosi, tibiis teretibus, apice superne spinula arcuata minuta sub lente visibili fusca; tarsis articulis



Fig. 14. *Rhapisma burmana* ♀ Nav.
» *Weelei* ♀ Nav.
Extremo del abdomen visto por debajo.

primo et quinto longis, primo in tarso primo subaequali quinto, in secundo brevior, in tertio longior.

Alae apice elliptice rotundatae, margine posteriore initio recto, mox cum externo leviter convexo continuato; stigmatibus insensibili; subcosta apice ramosa; radio apice ramoso aut furcato.

Ala anterior membrana pone radium leviter citrino tincta; tota, etiam in areis costali et subcostali maculis parvis fusciscentibus subrotundis in areolis aut axillis furcularum conspersa, aliquot in disco pupillaeformibus, seu puncto centrali obscuriore; in area costali fere 17; reticulatione flava vel leviter citrina aut fulva; area costali basi fortiter dilatata, costa ibidem fortiter convexa; venulis costalibus plerisque furcatis aut ramosis, in basi triareolata, venulis longitudinalibus transversas connectentibus, medio biareolata, in tertio apicali simplice; area subcostali fere 15 venulis instructa; sectore radii 7 ramis in tertio apicali ramosis; procubito paulo ultra ortum sectoris radii furcato, ramo anteriore apice, posteriore ultra medium ramoso; pupilla conspicua fusca citra et ante divisionem procubiti; cubito forti, ramo utroque apice ramoso, inter utrumque vena accessoria angulosa; axillaribus ramosis.

Ala posterior membrana hyalina, reticulatione flava; area costali sensim angustata, venulis aliquot furcatis; area subcostali fere 16 venulis; sectore radii 4-5 ramis, ultra medium divisis; procubito paulo ultra ortum sectoris furcato, ramo anteriore in ultimo tertio, posteriore in primo ramosis; ante et paulo ultra divisionem pupilla testaceo-fusca; cubito ramo anteriore forti; axillaribus 1, 2 ramosis.

Long. corp. ♀	16 mm.
» al. ant.	25 »
» » post.	20 »

Patria: Birmania, «Monti Carin: Carin Cheba, 900-1100 m. s. m. L. Fea, V-XII 88».

Un ejemplar ♀ rotulado también por Van der Weele «*Ithone burmana* Weele, 1908», sin duda cuando preparaba la monografía de los Megalópteros.

Que sea especie distinta de la anterior se evidencia por el tamaño menor, color y figura, reticulación de las alas y forma de la lámina subgenital vulvar, pues ambos ejemplares son ♀.

He denominado esta linda especie *Weelei* en obsequio del insigne neuropterólogo Van der Weele que primero la estudiò, si bien atribuyéndola al género *Ithone*.

Familia Mantispidos

48. **Mantispa interrupta** Say. N. America, Texas.

49. **Mantispa annulicornis** Gerst. «Sumatra, Pangherang-Pisang X-90 e III-91. E. Modigliani».

50. **Mantispa decepta** Banks. Celebes, Kandari, IV-74, O. Beccari.

51. **Mantispilla Loveni** Nav. «Guinea Portoghese, Rio Cassine, IV-1900, L. Fea. El abdomen es casi totalmente pardo negruzco, más pálido el tipo. Scioa, IX-XI Let.-Marefià, Antinori 1879.

51. **Mantispilla basalis** sp. nov. (fig. 15).

Caput testaceum, fascia transversa pone antennas, linea longitudinali a vertice ad os, in fronte inter oculos dilatata, in clypeo in fasciam transversam producta, in labro spatium subtotum occupante, lineola longitudinali ad latera frontis juxta oculos, fuscis; oculis fusco-cinereis, globosis; antennis fuscis debilibus, duobus primis articulis testaceis.

Prothorax elongatus, rugosulus, tenuiter pilosus, metazona cylindrica, triplo longiore prozona; fusco-ferrugineus, pallido vage in prozona maculatus. Meso- et metathorax flavo-luridi, linea transversa postica fusca in praescuto mesonoti.

Abdomen inferne flavo-fulvum, superne fuscum, basi tertiorum anguste flavo-fulva.

Pedes flavo-fulvi, coxis anterioribus externe prope basim et apice fuscis; femoribus anterioribus inflatis, macula grandi



Fig. 15. *Mantispilla basalis* Nav.
Ala anterior.

fusca ad medium et apice, interne aequae et externe, media in medio inferiore, dorsum haud attingente; spinis rubro-ferrugineis.

Alae apice elliptice rotundatae, reticulatione fusco-nigra, stigmatate triangulari elongato, fusco-ferrugineo; area subcostali fusco leviter tincta.

Ala anterior (fig. 15) membrana basi a costa ad angulum axillarem fusco tincta; ramis flexuosis 1, 2, 1; venulis costalibus fere 6, gradatis a cubito ad radium 8, subcostalibus 5.

Ala posterior membrana basi a costa ad axillarem 1 fusco tincta; area costali angusta, 4 venulis; ramis flexuosis 1, 2, 1 vel 2, 1, 1; venulis gradatis 7 a cubito ad radium.

Long. corp. ♀ 40,5 mm.
 » al. ant. 11,5 »
 » » post. 9,7 »

Patria: Amboina, 1878, O. Beccari.

53. **Necyla nana** Pet. *Mantispa nana* Petersen. Entom. Mitteil., 1925, p. 86, f. 8, 2. Eritrea, Agordat, I-1906, Dr. C. Figini.

54. **Entatoneura Albertisii** sp. nov. (fig. 16).

Caput fulvum, labro fuscescente, vertice ad latera concavo, macula fusca utrimque notato; oculis fusco-aeneis; antennis fuscis, basim versus ferrugineis.

Thorax fulvus, superne fascia longitudinali ad latera fusca. Pronotum prozona lata, brevi, margine anteriore rotundato, tuberculis posticis prominulis; metazona plus duplo longiore, cylindrica, transverse fortiter rugosa, postice vix dilatata.

Abdomen fulvum, superne fascia laterali ad apicem segmentorum fusca.

Pedes flavo-fulvi, antici fulvi, femoribus incrassatis, interne fascia lata fusca praeter marginem inferiorem; spinis fulvis.

Alae hyalinae, irideae; reticulatione flava, tenui; stigmatate flavo-rubro, angusto, elongato.

Ala anterior ramis flexuosis 2, 3, 3; venulis gradatis 12 inter cubitum et radium.

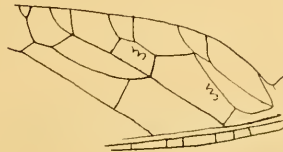


Fig. 16.
Entatoneura Albertisii Nav.
 Base del ala posterior.

Ala posterior (fig. 16) ramis flexuosis 3, 3, 3; venulis gradatis 12, procubitalibus 2; cubito venam sequentem in angulum tangente.

Long. corp. 13 mm.

» al. ant. 16,5 »

» » post. 15 »

Patria: « Timor Cupán, L. M. D' Albertis 72 ».

55. *Entatoneura Feae* sp. nov. fig. 17).

Caput fulvum (♂), fascia nigra inter oculos et antenas, ferrugineum (♀), striola transversa fusca in fronte ante antenas, stria transversa nigra ad basim clypei; oculis aeneis; palpis fulvis; antennis ferrugineo-fuscis.

Thorax testaceo-ferrugineus. Pronotum robustum, breve, prozona dilatata, margine anteriore rotundato, tuberculis posterioribus prominentibus; metazona duplo longiore, cylindrica, pone tuberculos prozonae leviter angustata, in tertio apicali dilatata, mox angustata, transverse fortiter rugosa.

Abdomen testaceum; tergitis 4-6 postice fuscis, saltem in ♀; cercis ♂ brevibus, subcylindricis, obtusis; lamina subgenitali ♀ (fig. 17, a) transversa, postice medio leviter emarginata, ad latera sinuosa, testacea.

Pedes testacei, fulvo pilosi; femoribus anterioribus externe testaceo-ferrugineis (♂), in ♀ externe ad medium linea obliqua fusca; interne macula grandi ad medium fusca; spinis testaceis.

Alae (fig. 17, b, c) apice elliptice rotundatae; stigmatibus triangulari-elongato, breviter piloso, testaceo-ferrugineo; reticulatione testacea;

venulis gradatis fere 14; membrana in areis costali et subcostali et in triangulo basali fulvo-ferrugineo tincta; in ♀ macula ferruginea apicali subelliptica a margine costali ad apicem et ad ultimos ramos flexuosos.

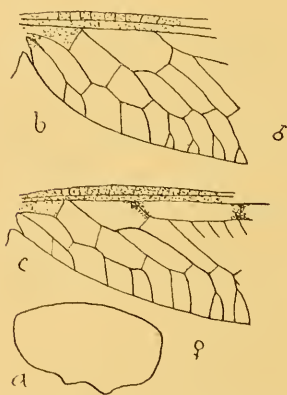


Fig. 17. *Entatoneura Feae* Nav.

a. Lamina subgenital ♀.

b. Base del ala anterior ♂.

c. » » » ♀.

Ala anterior area costali subtota (citra stigma), radiali juxta radium tincta, in ♀ 2 venulis radialibus mediis limbatis; ramis flexuosis fere 4, 4, 3.

Ala posterior area costali tota, radiali pone radium tincta, 2 venulis radialibus mediis ferrugineo limbatis; ramis flexuosis fere 4, 4 (vel 5), 4; cubito parum in angulum fracto, ipso angulo cum vena postcubitali (*an* Enderlein) venula conjuncta, longiuscula in ♂.

	♂	♀
Long. corp.	48 mm.	47 mm.
» al. ant.	49,5 »	48 »
» » post.	47,5 »	45 »

Patria: Birmania, Shwegoo Myo, Fea, X-1885.

56. **Climaciella brunnea** Say. N. America, Texas.

57. **Euclimacia torquata** Nav. Mem. R. Acad. Cienc. y Art. de Barcelona, 1914, p. 93, fig. 10. «N. Guinea mer., Isola Yule» 1875, L. M. D'Albertis.

El tipo es de Australia. En la descripción digo: «cellula radiali primaria angusta, in quatuor cellulas divisa». Y en la nota añado: «A pesar del mayor número de celdillas radiales de lo que corresponde al género *Euclimacia* incluyo esta especie en él por el conjunto de los otros caracteres que le cuadran perfectamente. Acaso la presencia de una venilla más en el campo radial sea una mera anomalía». Efectivamente en el ejemplar que tengo a la vista se distinguen 4 celdillas radiales en el ala anterior derecha y solas 3 en la izquierda, que es el número que le corresponde. En ambos alas posteriores hay solas 3 celdillas radiales.

Según Esben Petersen (Arkiv för Zool., 1917, p. 13) esta especie es idéntica a *Mantispa nuchalis* Gerst. (Ver. Neuvorp. 1884, p. 38). No he podido convencerme de ello, aunque se parece bastante. Por no citar otras diferencias baste mencionar estas dos: «Die Basis beider Taster-paare pechbraun» (son casi totalmente negros); y «Hinterleib fast rostroth, Seiten des erstes Ringes mit grossem goldgelben Fleck, Endsaum der beiden vorderen Ringe geschwärtz». Aquí no hay tal mancha amarilla, y

no solos los dos primeros, sino casi todos los segmentos son negros en la base.

58. **Euclimacia africana** Esb. Pet. (Notulae entom., 1927, p. 17, f. 7).

Con dos ejemplares ♂ y ♀ completos que atribuyo a esta especie podrá completarse la descripción hecha a la vista de un ejemplar ♂, al parecer muy deficiente. Primero añadiré lo que falta a la descripción del ♂.

♂. Caput fulvum, vertice et occipite vix infuscatis; oculis fuscis; antennis fulvis, articulis 1 et 2 cylindricis, reliquis lateraliter utrimque fortiter dilatatis et quasi bipectinatis.

Prothorax brevis, prozona lata, transversa, metazona sesquilongiore, cylindrica, transverse rugosa; fulvus, fulvo pilosus. Meso- et metathorax inferne fusco-ferruginei, superne fulvo-ferruginei.

Abdomen fulvum, segmentis 6-9 fuscis; cercis ♂ valvaeformibus, fulvis, lamina subgenitali triangulari rotundata.

Ala anterior reticulatione flava in regione flavo tincta, fusca in reliquo; 3 venulis apicalibus ultra stigma: axillari 1 (*an* de Enderlein) furcata; venulis gradatis 11-12.

Ala posterior ramis flexuosis fere 3, 3, 3; venulis gradatis 12-13; axillari 2 praesente, praeter marginem simplicem.

♀. Caput flavo-fulvum, linea nigra inter oculos et inter antenas, alia fusca in margine posteriore occipitis; oculis fuscis; antennis fulvis, duobus primis articulis cylindricis, ceteris transversis, lateraliter et antice modice dilatatis, haud pectinatis; fere 34 articulis.

Prothorax ferrugineus, superne fuscescens; prozona transversa, duplo latiore longitudine; metazona transverse rugosa, sesquilongiore. Meso- et metathorax fusco-piceo violacei.

Abdomen fusco-nigrum, pilis tenuibus, apicalibus fulvis.

Pedes anteriores coxis testaceo-fuscis, pilis fuscis; femoribus mediocriter inflatis, subtotis fuscis, spinis testaceis; tibiis partim testaceo-fuscis.

Alae reticulatione fusca; venulis apicalibus fere 3 ultra stigma.

Ala anterior membrana subtota fusco tincta, ad marginem externum spatio semilunari elongato hyalino; ramis flexuosis fere 3, 2, 3, venulis gradatis 12.

Ala posterior areis costali et subcostali et leviter radiali antice et interne et basi alae usque ad marginem axillarem membrana fusco tincta; ramis flexuosis fere 2, 3, 2; venulis gradatis 10.

	♂	♀
Long. corp.	12,7 mm.	13 mm.
» al. ant.	16 »	15 »
» » post.	13,3 »	13 »

Patria. Massaua, Dr. V. Ragazzi III-IV 92.

Las diferencias con el tipo son de tal naturaleza que autorizan a formar una variedad nueva, *Euclimacia africana* Pet. var. **ragazziana** nov.; si pareciesen suficientes para constituir especie distinta habria de llamarse *Euclimacia ragazziana* Nav.

MECÓPTEROS.

Familia Panórpidos.

59. **Leptopanorpa longicauda** Weele. « Giava, O. Beccari, 1874; Buitenzorg, G. B. Ferrari, 1874 ».

60. **Neopanorpa angustipennis** Westw. Birmania: Monti Carin: Carin Chebà, 900-1100 m., L. Fea, V-XII. 88; Sumatra Occ., St. Rambé, XII-90 - III-91, E. Modigliani.

61. **Neopanorpa Gestroi** sp. nov. (fig. 18).

Similis *formosanae* Nav.

Caput nigrum, oculis nigris, ocellis fulvis; prosostomate cum primo articulo antennarum testaceo; palpis testaceis, apice maxillarium fusco; antennis fusco-nigris, pilis concoloribus.

Thorax superne niger, ad humeros seu ad insertionem alarum fulvus, inferne fulvus, duabus striis obliquis fusco-nigris.

Abdomen inferne testaceum, superne nigrum, apice postico segmentorum in ♂ testaceo, ultimis segmentis in utroque sexu testaceis. Tertium tergitem ♂ (fig. 18, a, b) in dentem triangularem productum, desuper visum, a latere visum arcuatum, ad medium quarti tergiti supra hujus gibbam nixum; 6.º segmento cylindro-conico, 7.º et 8.º similibus, basi attenuatis, apice incre-

satis, 8.º apice truncato, 9.º inflato, cercis superioribus arcuatis, tenuibus, inferioribus (fig. 18, *c*) ramis elongatis, sublanceolatis, fuscis, fusco pilosis, basi inter se spatium ovale acutum relinquentibus.

Pedes fulvo-testacei, tibiis tarsisque obscurioribus, unguibus serratis.

Alae (fig. 18 *d*) apice elliptice rotundatae, fasciis fuscis ita dispositis: antemedial obliqua, a costa, per ortum sectoris radii ad apicem postcubiti in margine posteriore; stigmalis ad costam lata, retrorsum furcata, ramo interno latiore; inter hanc et praecedentem stria costali triangulari; apicali lata, interne leviter concava vel sinuosa, spatium subellipticum inter ipsam et stigmalis relincente. In ala anteriore (fig. 18, *d*) etiam macula citra fasciam ante mediam inter procubitum et cubitum. Reti-
culatio fusca, venulis in secundo et tertio externis albidis.

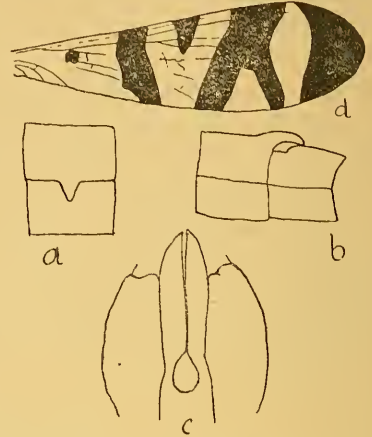


Fig. 18. *Neopanorpa Gestroi* ♂. Nav.
a. b. 2.º y 4.º segmento del abdomen.
c. Cercos inferiores.
d. Ala anterior.

	♂	♀
Long. corp.	11 mm.	10,5 mm.
» al. ant.	11 »	11,4 »
» » post.	9,3 »	10 »

Patria. Palon (Pegú), L. Fea VIII-IX. 97; Rangoon, Birmania, Fea III-1887; Carin Chebà 900-1100 m., L. Fea, V-XII. 88.

Algunos ejemplares de Carin Chebà son algo mayores: alas de 13,2 y 11,5 mm.; y en el ala anterior la faja apical ofrece a veces un punto hialino interno en el bordo externo.

Dedicada a D. Rafael Gestro, Director del Museo Civico de Génova.

Familia Bitácidos.

62. *Bittacus Weelei* Pet. Congo belga, Kasai, 1913, A. Crida; Uganda, Bussu Busoga, 1910, Dr. E. Bayon.

63. *Bittacus Patrizii* sp. nov. (fig. 19).

Corpus testaceum.

Caput oculis plumbeo-cinereis; ocellis fuscis, macula fusca inter ipsos; palpis maxillaribus testaceo-ferrugineis.

Abdomen lamina subgenitali lata, convexa (fig. 19, a), longa, margine superiore leviter concavo, inferiore subrecto, posteriore rotundato; processu ultimi tergiti angusto, medio angustiore, apice leviter arcuato et rotundato, laminam infragenitalem longitudine aequante; cercis cylindro-conicis, angustis, longiusculis.

Pedes testacei, apice femorum et tibiaram anguste fusco, spinis nigris, calcaribus testaceis, tarsis fusciscentibus.

Alae membrana hyalina,

leviter fulvo tincta, apice leviter obscurius; stigmate haud obscuriore, elongato, 2 venulis substigmalibus; thyridio in procubito pallido, parum sensibili; vena axillari brevi, una venula cum vena praecedente connexa; reticulatione testaceo-ferruginea.

Ala anterior (fig. 19, b) venula subcostali prope apicem subcostae inserta; 3 venulis, cubitali, postcubitali et axillari externa libera seriem gradatam formantibus; 2 venulis axillaribus; pupillis 2 in area intermedia ferrugineis.

Ala posterior venula subcostali magis distante ab apice subcostae quam in ala anteriore; venula axillari externa, ab interna remota, soli axillari primae inserta, ab apice venae axillaris 2 distante.

Long. corp. ♂	17	mm.
» al. ant.	21	»
» » post.	18,5	»

Patria. Somalia. « Cubam Cubù. VIII. 1923, Patrizi ».

Además de la figura de los apéndices genitales es notable en esta especie la cortedad de la vena axilar 2.^a, por lo cual la segunda de las venillas que en ella se suele insertar por delante, está separada de ella a considerable distancia.

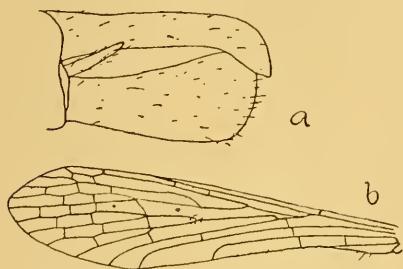


Fig. 19. *Bittacus Patrizii* ♂. Nav.
a. Extremo del abdomen.
b. Ala anterior.

64. **Harpobittacus Tillyardi** Pet. Launceston. Tasmania, O. Beccari, II, 1878.

EMBIÓPTEROS

Familia Émbidos

65 **Donaconethis abyssinica** End. (fig. 20). Eritrea, Bogos, Keren, 1870, O. Beccari.

Un ejemplar que refiero a esta especie y ofrece algunas anomalías en la malla de las alas.

El procúbito en el ala anterior es manifiestamente indiviso en la derecha, a pesar del carácter del género *Donaconethis* y no es muy manifiesta la horquilla en la izquierda.

En el ala posterior (fig. 20) es manifiesta la horquilla del procúbito en una y otra ala;

pero el ramo posterior del radio es indiviso en el ala derecha.

La cabeza de este ejemplar es notablemente grande y excede las dimensiones que señala Enderlein en su descripción.

Los de este ejemplar son: longitud total, 10,9 mm.; ala ant. 9,4, ala post. 8,3 mm.



Fig. 20. *Donaconethis abyssinica* End.
Ala posterior (anómala).

66. **Embia Berlandi** Nav., Guinea Portoghese, Farim, IV-V, 1889, L. Fea.

Familia Oligotómidos

67. **Oligotoma Latreillei** Ramb. Sumatra occ., Padang, 1890, E. Modigliani.

68. **Oligotoma Saundersi** Westw. Guinea Portoghese, Rio Cassine XII-1899, IV-1900, L. Fea; Minhla, Birmania, 81, J. B. Comotto.

69. **Oligotoma Woseleri** Krauss. Sumatra.

70. **Oligotoma collaris** Nav. (*Haploembia collaris*. Navás, Rev. Acad. Cienc. de Zaragoza, 1924, p. 16, f. 4).

La vista de un ejemplar ♂ me permite trasladar la especie al género *Oligotoma* Westw. y completar la descripción con la del ♂ inédito.

Caput subduplo longius latitudine, nigrum; antennis 31 articulis, duobus primis et ultimis cylindricis, intermediis pyriformibus, pilis verticillatis longis, longioribus propriis articulis, dein sensim brevioribus, fusco-nigris, articulo ultimo testaceo.

Pronotum testaceo-ferrugineum.

Abdomen marginibus parallelis; processu lobi dextri ultimi tergiti longo, subuliformi, sensim angustato, sinuoso, apice extrorsum curvato, subobtusum.

Pedes picei, femoribus anterioribus ferrugineo-testaceis.

Alae apice elliptice rotundatae, membrana fusco tincta, tribus lineis longitudinalibus flavidis: 1^a inter ramos sectoris radii, 2^a inter sectorem et procubitum, 3^a pone procubitum, in tertio apicali concava, seu antrorsum curvata; in ala posteriore alia brevi ante cubiti ramum posteriorem.

Long. corp. ♂	12,7 - 16	mm.
» al. ant.	9,6 - 11	»
» » post.	8,7 - 9,6	»

Patria: Birmania, Monti Carin: Carin Chebà, 900-1100 m.
L. Fea, IV-VI 88.

Zaragoza 11 de Enero de 1929.